
Jahresbericht Nachhaltigkeit 2023

Dr. Maria Comos-Birmanns, Leiterin Fachstelle Nachhaltigkeit

Genehmigt durch die Hochschulkonferenz am 17. Januar 2024

Version: 1.0

Ausgabe: 22.01.2024

Inhaltsverzeichnis

| | | |
|----------|---|-----------|
| 1 | Nachhaltigkeit und die Rolle der Hochschulen sowie der Kalaidos Fachhochschule | 3 |
| 1.1 | Von der Strategie zum Massnahmenplan und dessen Wirksamkeit | 4 |
| 1.2 | ESG-Reporting..... | 5 |
| 2 | Massnahmenplan «Nachhaltige Entwicklung» 2021-2026..... | 5 |
| 2.1 | Governance..... | 5 |
| 2.2 | Lehre | 7 |
| 2.3 | Forschung | 9 |
| 2.4 | Betrieb und Energie | 10 |
| 2.5 | Studierende und Partnerorganisationen | 13 |
| 2.6 | Kommunikation..... | 15 |
| 3 | Klett-Initiative Klimaneutralität ab 2029 | 16 |
| 4 | ESG-Bericht | 17 |
| 5 | Ausblick | 20 |
| 6 | Anlage | 20 |

Abbildungsverzeichnis

| | |
|---|-----------|
| Abbildung 1: Nachhaltigkeitsstrategie der Kalaidos Fachhochschule (Quelle: Eigene Darstellung) | 4 |
| Abbildung 2: In vier Schritten zur Klimaneutralität (Quelle: Eigene Darstellung) | 17 |
| Abbildung 3: ESG-Bericht Sub Score Umwelt (Quelle: esg2go.org) | 18 |
| Abbildung 4: ESG-Bericht Sub Score Gesellschaft (Quelle: esg2go.org)..... | 19 |
| Abbildung 5: ESG-Bericht Sub Score Unternehmensführung (Quelle: esg2go.org) | 19 |

Tabellenverzeichnis

| | |
|---|-----------|
| Tabelle 1: Massnahmen im Bereich Governance (Quelle: Eigene Darstellung) | 7 |
| Tabelle 2: Massnahmen im Bereich Lehre (Quelle: Eigene Darstellung) | 9 |
| Tabelle 3: Massnahmen im Bereich Forschung (Quelle: Eigene Darstellung) | 9 |
| Tabelle 4: Massnahmen im Bereich Betrieb und Energie (Quelle: Eigene Darstellung)..... | 13 |
| Tabelle 5: Massnahmen im Bereich Studierende und Partnerorganisationen (Quelle: Eigene | 15 |
| Tabelle 6: Massnahmen im Bereich Kommunikation (Quelle: Eigene Darstellung)..... | 16 |

1 Nachhaltigkeit und die Rolle der Hochschulen sowie der Kalaidos Fachhochschule

Hochschulen spielen eine bedeutende Rolle bei der Wahrnehmung ihrer gesellschaftlichen Verantwortung, insbesondere im Kontext des äusserst relevanten Themas wie der Nachhaltigkeit. Sie erfüllen diese Verantwortung durch ihren Bildungsauftrag, bei dem sie nicht nur Wissen vermitteln, sondern auch die Entwicklung von Kompetenzen und die Vermittlung von Werten anstreben. Somit gestalten sie die Bildung und Formung der zukünftigen Entscheidungsträgerinnen und Entscheidungsträger massgeblich mit

Eine weitere wesentliche Säule der Verantwortung von Hochschulen liegt in ihrer Forschungstätigkeit. Im Rahmen ihrer Forschungsbemühungen generieren sie neues Wissen, insbesondere im Hinblick auf innovative Technologien und komplexe gesellschaftliche Zusammenhänge. Dieses neu gewonnene Wissen hat das Potenzial, die Grundlage für aktuelle Entwicklungen und Fortschritte in verschiedenen Bereichen zu bilden, darunter auch in der Nachhaltigkeit.

Hochschulen spielen somit eine Schlüsselrolle bei der Förderung der Nachhaltigkeit in unserer Gesellschaft. Sie tragen dazu bei, das Bewusstsein für nachhaltige Prinzipien zu schärfen, indem sie nicht nur Wissen vermitteln, sondern auch diejenigen ausbilden, die in der Lage sind, innovative Lösungen für drängende ökologische und soziale Herausforderungen zu entwickeln. Gleichzeitig tragen sie durch ihre Forschungsaktivitäten dazu bei, die dringend benötigten Erkenntnisse und Technologien für eine nachhaltigere Zukunft zu generieren. In dieser Hinsicht sind Hochschulen unverzichtbare Akteure in der globalen Nachhaltigkeitsagenda.

Die Kalaidos Fachhochschule (KFH) betont ihre Verpflichtung zur Förderung von ökologischer, ökonomischer und sozialer Nachhaltigkeit in ihren Bildungsprogrammen, Forschungsaktivitäten und auf institutioneller Ebene. Dieses Engagement zeigt sich deutlich in der zentralen Bedeutung, die der Nachhaltigkeitsaspekt innerhalb der Hochschule einnimmt.

In den verschiedenen Studiengängen der KFH wird Nachhaltigkeit als ein grundlegender und integraler Bestandteil des Curriculums sukzessive verankert. Die Studierenden erhalten nicht nur theoretisches Wissen über Nachhaltigkeitsprinzipien, sondern auch praxisnahe Einblicke, wie diese Prinzipien in verschiedenen Branchen und beruflichen Kontexten umgesetzt werden können. Dadurch werden sie dazu befähigt, nachhaltige Ansätze und Lösungen in ihrem zukünftigen Berufsleben aktiv zu unterstützen und umzusetzen.

Darüber hinaus spielt Nachhaltigkeit auch eine herausragende Rolle in den Forschungsprojekten, die an der KFH durchgeführt werden. Ökologische, ökonomische und soziale Fragestellungen werden untersucht, um nachhaltige Lösungen voranzutreiben. Die Forschungsergebnisse tragen dazu bei, Wissen und Erkenntnisse zu generieren, die einen positiven Einfluss auf die Gesellschaft und die Umwelt haben können.

Auf institutioneller Ebene ist die KFH bestrebt, nachhaltige Praktiken in ihren Betriebsabläufen zu etablieren und zu fördern. Dies umfasst Aspekte wie Energieeffizienz, Ressourcenmanagement und soziale Verantwortung. Die Hochschule setzt somit ein Beispiel für nachhaltiges Handeln und inspiriert ihre Studierenden und Mitarbeitenden sowie die gesamte Bildungsgemeinschaft dazu, sich aktiv für eine nachhaltigere Zukunft einzusetzen.

Insgesamt bekräftigt die KFH ihr Engagement für Nachhaltigkeit auf vielfältige Weise, um sicherzustellen, dass die Prinzipien der ökologischen, ökonomischen und sozialen Nachhaltigkeit in allen Bereichen ihres Wirkens verankert sind und aktiv gefördert werden (vgl. Abbildung 1).

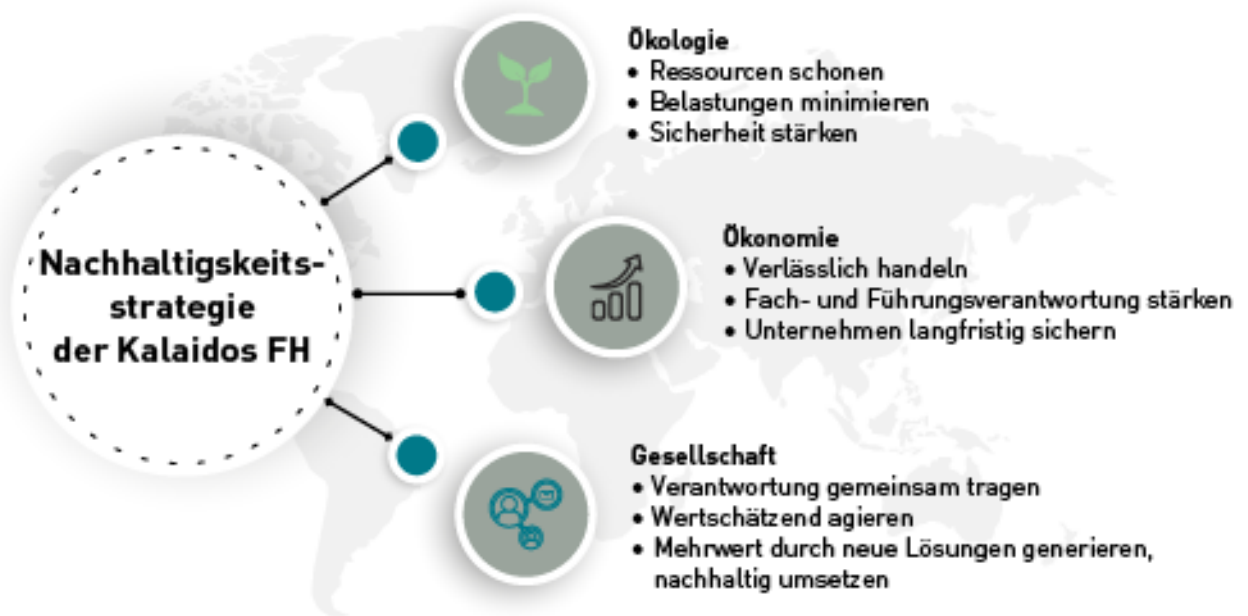


Abbildung 1: Nachhaltigkeitsstrategie der Kalaidos Fachhochschule (Quelle: Eigene Darstellung)

Die Nachhaltigkeitsstrategie der KFH baut auf den drei zentralen Aspekten der Nachhaltigkeit auf, da die Hochschule sich in der Pflicht sieht, die langfristige Stabilität und Entwicklungsfähigkeit in den Bereichen Umwelt, Wirtschaft und Gesellschaft zu fördern.

Diese Nachhaltigkeitsstrategie dient als Leitfaden und Manifest für das Bestreben der KFH, Nachhaltigkeit in all ihren Facetten zu unterstützen und zu fördern. Durch die Hervorhebung dieser drei Dimensionen der Nachhaltigkeit in ihrer Strategie bekennt sich die Kalaidos Fachhochschule dazu, eine umfassende und ganzheitliche Herangehensweise an Nachhaltigkeit zu verfolgen. Dies spiegelt ihre Überzeugung wider, dass die Förderung der Ökologie, Ökonomie und Gesellschaft untrennbar miteinander verbunden ist und gemeinsam zur Schaffung einer lebenswerten und nachhaltigen Zukunft beiträgt.

1.1 Von der Strategie zum Massnahmenplan und dessen Wirksamkeit

Im Jahr 2021 wurde eine Ist-Analyse durchgeführt, um den aktuellen Status der Nachhaltigkeitsentwicklung an der KFH zu ermitteln. Basierend auf den Ergebnissen dieser Analyse wurde die Nachhaltigkeitsstrategie entwickelt. Diese Strategie bildet die Grundlage für einen konkreten Massnahmenplan, der im Kapitel 2 näher erläutert wird. Die Umsetzung der Nachhaltigkeitsstrategie und der daraus abgeleiteten Massnahmen wird von der Fachstelle Nachhaltigkeit koordiniert und begleitet.

Die Fachstelle Nachhaltigkeit und die Nachhaltigkeitskommission stellen neben der Umsetzung auch das Controlling und die Wirksamkeit der Massnahmen sicher bzw. bewerten diese. Diese Kommission setzt sich aus Vertreterinnen und Vertretern verschiedener Bereiche der Hochschule zusammen, darunter Mitarbeitende aus den Fachabteilungen, den zentralen Diensten wie Qualität & Akkreditierung und Marketing

& Kommunikation sowie einer Studierendenvertretung und einer Dozierendenvertretung. Bei Bedarf können auch weitere Interessengruppen aus den verschiedenen Fachbereichen und der Verwaltung der KFH hinzugezogen werden.

1.2 ESG-Reporting

Zusätzlich zur Berichterstattung hinsichtlich des Massnahmenplans «Nachhaltige Entwicklung» 2021-2026 hat die KFH sich dazu entschieden, einen Schritt weiterzugehen und einen ESG-Bericht zu erstellen (vgl. Kapitel 4). Die Erstellung eines ESG-Berichts (Environmental, Social, and Governance Report) ist für uns als Hochschule nicht nur eine ethische Verpflichtung, sondern trägt auch dazu bei, unsere Nachhaltigkeitsbemühungen zu fördern, unsere Attraktivität zu steigern und finanzielle und operationelle Risiken zu minimieren.

Ein ESG-Bericht ist ein Dokument, das von Unternehmen, Organisationen und auch Hochschulen erstellt wird, um ihre Leistungen und Aktivitäten in den Bereichen Umwelt (Environmental), Soziales (Social) und Unternehmensführung (Governance) transparent darzulegen. Dieser Bericht dient dazu, interessierten Parteien wie Investoren, Stakeholdern, Mitarbeitenden, Kundinnen und Kunden sowie der Öffentlichkeit Einblick in die Nachhaltigkeitsmassnahmen und -ziele zu gewähren.

2 Massnahmenplan «Nachhaltige Entwicklung» 2021-2026

Auch im zweiten Nachhaltigkeitsbericht zieht die Nachhaltigkeitskommission Bilanz darüber, welche Massnahmen bereits umgesetzt wurden und bewertet die Wirksamkeit der Umsetzung. Zudem wird ein Ausblick auf die Ziele, die sie bis zum Jahr 2026 erreichen möchte, gegeben.

Der aus der Strategie abgeleitete Massnahmenplan umfasst die Bereiche

- Governance
- Lehre
- Forschung
- Betrieb/Energie
- Studierende und Partnerorganisationen
- Kommunikation

und besteht dabei aus dabei insgesamt 30 Massnahmen.

Im Nachfolgenden werden die durchzuführenden Massnahmen und die zuständigen Verantwortlichen aufgeführt. Zudem sind die Indikatoren und Zielwerte, der Zeitraum für die Umsetzung, die erwarteten Auswirkungen, der aktuelle Stand (November 2023) sowie die Messbarkeit und Wirksamkeit in einer übersichtlichen Auflistung dargelegt.

2.1 Governance

Die KFH strebte bis zum Frühjahr 2023 an, den strategischen Eckpfeiler Nachhaltigkeit in ihrer Organisation fest zu etablieren. Die Verankerung in die Dachstrategie wurde bereits erfolgreich umgesetzt, auch das

Departement Gesundheit hat Nachhaltigkeit in seiner Strategie ausformuliert. Die anderen vier Departemente der Hochschule richten sich in ihrem Handeln nach der Dachstrategie.

Ein Akkreditierungsantrag für einen neuen Studiengang enthält grundsätzlich die Aufforderung, Studiengänge nachhaltig zu gestalten, die Kriterien dazu wurden in einer neu gegründeten «Arbeitsgruppe Bildung für Nachhaltige Entwicklung (BNE)» erarbeitet.

Die Benennung einer bzw. eines Nachhaltigkeitsverantwortlichen aus dem Führungsgremium wurde bereits im Jahr 2021 umgesetzt. Der Verantwortliche arbeitet eng mit der Fachstelle für Nachhaltigkeit zusammen und erhält Unterstützung von der Nachhaltigkeitskommission. Gemeinsam überwachen sie die nachhaltige Entwicklung der KFH sowie die entsprechenden Ziele und Massnahmen.

Im Jahr 2023 wurde erstmalig ein Nachhaltigkeitsaward für studentische Arbeiten, Projekte etc. ausgeschrieben und im Rahmen des Hochschultages verliehen. Der Award soll zukünftig im gleichen Rahmen ausgeschrieben und verliehen werden.

Die folgende Tabelle 1 zeigt die sechs Massnahmen im Bereich Governance.

| Nr. | Verantwortung | Massnahme | Indikatoren & Zielwerte 2026 | Zeitraum | Impact ¹ | Status | Messbarkeit & Wirksamkeit |
|-----|-------------------------------|---|--|---------------|---------------------|----------|--|
| 1 | HSK → Auftrag an Fachbereiche | | Sowohl in der Dachstrategie der KFH als auch in den Departementen ist "nachhaltige Entwicklung" integriert | Frühjahr 2023 | 1 | Erledigt | Sensibilisierung und Einordnung der Relevanz durch Verankerung in der Strategie |
| 2 | HSK → Auftrag an Q&A | In der Dokumentation/Vorlage für die interne Akkreditierung der Studiengänge das Kapitel «Nachhaltigkeit» ergänzen mit «gesellschaftlich, ökonomisch, ökologisch» | Ergänzung im Dokument Vorlage «Grundkonzept» für neue oder überarbeitete Angebote | Frühjahr 2023 | 1 | Erledigt | Sensibilisierung und Aufforderung zur Implementierung von Nachhaltigkeit in Unterrichtsinhalte, damit BNE erreicht werden kann |
| 3 | HSK | <u>Fachstelle</u> <u>«Nachhaltige</u> | Fachstelle ist mit einer verantwortlichen | Frühjahr 2022 | 4 | Erledigt | Erledigt, institutionelle Verankerung des |

¹ Impact: 1 = gering, 5 = sehr hoch

| | | | | | | | |
|---|---|--|--|------------------------------------|---|----------|---|
| | | <u>Entwicklung»</u> einrichten | Person etabliert, sie ist auf der Website, in Veranstaltungen und im Jahresbericht aktiv und sichtbar | | | | Themas, sichtbare Aussenwirkung |
| 4 | HSK | <u>Arbeitsgruppe/Komm</u> <u>ission «Nachhaltige</u> <u>Entwicklung»</u> weiterführen | Arbeitsgruppe/ Kommission «Nachhaltige Entwicklung» trifft sich mind. 2 x im Jahr und unterstützt die HSK und die Fachstelle Nachhaltige Entwicklung | Frühjahr 2022 | 4 | Erledigt | Erledigt, institutionelle Verantwortlichkeit für Umsetzung des Massnahmenplans |
| 5 | HSK | Nachhaltiges Engagement honorieren | Arbeitszeit für Interne und Sitzungsgelder für Externe festlegen | Frühjahr 2022 | 1 | Erledigt | Erledigt, Engagement wird honoriert, Anerkennung für Nachhaltigkeitsengag ement |
| 6 | HSK → Um- setzung durch Kom- mission | Nachhaltigkeits- Award mit CHF 1'000.- ausrichten | Pro Jahr wird ein Projekt/Angebot/ Artikel zur nachhaltigen Entwicklung ausgezeichnet | Ab Frühjahr 2023 jährlich | 4 | Erledigt | Erledigt, wird ab 2023 jährlich verliehen. Förderung und Anerkennung für Nachhaltigkeits- engagement |

Tabelle 1: Massnahmen im Bereich Governance (Quelle: Eigene Darstellung)

2.2 Lehre

Die Massnahmen im Bereich "Lehre" betreffen die Bildungsangebote im Rahmen der Aus- und Weiterbildungen in allen fünf Fachbereichen der Kalaidos Fachhochschule. Diese Massnahmen sind bereits in Bearbeitung und teilweise umgesetzt, wozu auch Studiengänge gehören, die Nachhaltigkeit als Schwerpunkt anbieten. Die genauen Kriterien und die Umsetzung wurden im Rahmen der BNE-Arbeitsgruppe ausgearbeitet und die BNE-Strategie wurde im Dezember 2023 durch die Hochschulkonferenz verabschiedet. Die Umsetzung ist in Bearbeitung und zukünftig wird ein jährliches Controlling angestrebt.

Seit dem Jahr 2021 werden sowohl interne als auch externe Veranstaltungen durchgeführt, die auf die unterschiedlichen Zielgruppen zugeschnitten sind und deren spezifischen Bedürfnissen gerecht werden.

Dazu zählen interne "Lunch Time-Trainings" zu Nachhaltigkeitsthemen für Mitarbeitende der gesamten Klett-Gruppe. Darüber hinaus fand ein "Workhack" statt, bei dem innovative Methoden zur Förderung von Nachhaltigkeit diskutiert wurden. Der Hochschultag 2023 stand unter dem Schwerpunkt Nachhaltigkeit und der Nachhaltigkeitsaward wird auch zukünftig ausgeschrieben.

Für Studierende gibt es durch die Partnerschaft mit Focus Sustainability ebenfalls ein grosses Angebot an Events und Vernetzungsmöglichkeiten mit Studierenden von anderen Hochschulen. Alle Events und Weiterbildungen werden für Studierende kostenlos angeboten und sind mit Beruf und Familie zeitlich vereinbar.

In Tabelle 2 sind die Massnahmen im Bereich der Lehre detailliert aufgeführt.

| Nr. | Verantwortung | Massnahme | Indikatoren & Zielwerte 2026 | Zeitraum | Impact ² | Status | Messbarkeit & erreichte Verbesserung |
|---|--|---|--|----------------------------|---------------------|---|--|
| 2.2.1.1 In den Departementen | | | | | | | |
| 7 | Fachbereiche → Auftrag an Rektorate | Nachhaltigkeit in den Curricula und der Lehre verankern | Curriculare Verankerung ist vorhanden | Frühjahr 2026 | 3 | In Bearbeitung BNE-Strategie verabschiedet | Ab 2024 – 20 %, jährliches Controlling Zunehmende Befähigung der Studierenden |
| 2.2.1.2 Departementsübergreifend | | | | | | | |
| 8 | Qualität & Akkreditierung (Q&A) | Lernkonzept «Kalaidos LernArt» mit Blick auf nachhaltige Entwicklung aktualisieren | Lernkonzept ist aktualisiert bis 2024 | Herbst 2024 | 2 | In Bearbeitung | ja/nein Implementierung von BNE |
| 9 | Gesamtrektor:in | Veranstaltung für Studierende, Mitarbeitende und Dozierende zur «Nachhaltigen Entwicklung», Start | Vorhandene Formate nutzen Durchführung zur «Nachhaltigen Entwicklung» mind. 1 x pro Jahr | Ab Herbst 2022 fortlaufend | 4 | Erledigt | Sensibilisierung, Verankerung und Aussensichtbarkeit des Themas Nachhaltigkeit |

² Impact: 1 = gering, 5 = sehr hoch

| | | | | | | | |
|--|--|-------------------------------|--|--|--|--|--|
| | | mit Sensibilisierungskampagne | | | | | |
|--|--|-------------------------------|--|--|--|--|--|

Tabelle 2: Massnahmen im Bereich Lehre (Quelle: Eigene Darstellung)

2.3 Forschung

Die Massnahmen im Bereich "Forschung" umfassen sowohl die übergeordneten Forschungsprogramme als auch die fachbereichsspezifischen Forschungsprojekte sowie die entsprechenden Dienstleistungsangebote. Die Massnahmen konnten im Jahr 2023 weiter erfolgreich umgesetzt werden. Ein konkretes Beispiel hierfür ist die Studie und das Buch Kostenwahrheit in Landwirtschaft und Ernährung, welches von dem KFH-Forschungsmitarbeitenden Prof. Dr. Felix Schläpfer gemeinsam mit einem externen Autor geschrieben wurde.

Eine Zusammenstellung von Publikationen und Projekten ist in der Forschungsdatenbank der Kalaidos Fachhochschule erfasst und bietet einen Überblick über die vielfältigen Aktivitäten und Forschungsleistungen der Hochschule.

Die folgende Tabelle 4 zeigt die Massnahmen im Bereich Forschung.

| Nr. | Verantwortung | Massnahme | Indikatoren & Zielwerte 2026 | Zeitraum | Impact ³ | Status | Messbarkeit & erreichte Verbesserung |
|-----|-------------------------------------|---|---|-------------|---------------------|----------|---|
| 10 | Forschungsleitung KFH | Verankerung in der Forschungsstrategie | Kapitel zur Nachhaltigkeit | Herbst 2022 | 3 | Erledigt | Implementierung von Nachhaltigkeit in der Forschung |
| | | (kooperative) Forschungsprojekte zur Nachhaltigkeit | Anzahl (gemeinsame) Projekte, mind. 2 laufende Projekte, für 2023 mind. ein laufendes Projekt | Herbst 2023 | 3 | Erledigt | Anzahl Projekte |
| 11 | Forschungsleitende der Departemente | Verankerung in Forschungsprojekten sichtbar machen | Alle Projektanträge enthalten Kapitel zur Nachhaltigkeit | Herbst 2023 | 2 | Erledigt | Verankerung in Forschungsprojekten sichtbar machen |

Tabelle 3: Massnahmen im Bereich Forschung (Quelle: Eigene Darstellung)

³ Impact: 1 = gering, 5 = sehr hoch

2.4 Betrieb und Energie

Die Massnahmen im Bereich "Betrieb und Energie" decken verschiedene Themenbereiche ab, darunter "Energie", "Verkehr", "Abfallvermeidung" und "Kreislaufwirtschaft". Der Fokus liegt darauf, eine Lebensweise zu fördern, die die natürlichen Ressourcen möglichst schonend nutzt, um ihnen die Regeneration zu ermöglichen.

Auch in diesem Bereich gibt es Erfolge zu verzeichnen. Unter anderem wurde eine Sensibilisierungskampagne zum Energiesparen gestartet, und es wird an der Entwicklung eines Recyclingkonzepts gearbeitet.

Die folgende Tabelle 4 zeigt die Massnahmen im Bereich Umwelt und Energiemanagement.

| Nr. | Verantwortung | Massnahme | Indikatoren & Zielwerte 2026 | Zeitraum | Impact ⁴ | Status | Messbarkeit & erreichte Verbesserung |
|-----|-------------------|---|---|---------------|---------------------|----------------|--|
| 12 | Gesamtdirektor:in | Bei den Vermietern an den unterschiedlichen Standorten Einfluss bzgl. entsprechender Massnahmen im Betrieb der genutzten Gebäude nehmen, Einführung und Sichtbarmachung von Energielabels, Feedback zum Verbrauch → im Rahmen CO ₂ -Klett-Initiative | Minergie-Zertifizierung | Frühling 2027 | 4 | In Bearbeitung | Nachhaltiges Wirtschaften mit Ressourcen, positive Aussenwirkung Bronze-Label von Swiss Climate 2023 erhalten |
| 13 | CFOO | Licht, Drucker und weitere elektronische Geräte verfügen über einen Stand-by-Betrieb | Alle elektronischen Geräte verfügen über einen Stand-by-Betrieb Licht mit Bewegungsmeldung | Frühling 2024 | 4 | In Bearbeitung | 2024 - 50 % aller Geräte, Nachhaltiges Wirtschaften mit Ressourcen, positive Aussenwirkung |

⁴ Impact: 1 = gering, 5 = sehr hoch

| | | | | | | | |
|----|------------|---|---|---|---|----------------|---|
| 14 | CFOO | Gezieltes Lüften in der Heizungsperiode | Sensibilisierungskampagne | Herbst 2022 | 4 | Erledigt | Nachhaltiges Wirtschaften mit Ressourcen, -5 % Verbrauch |
| 15 | CFOO | Vermeidung von Abfall wie Einwegverpackung/-gebinde im Einkauf sämtlicher Güter inkl. Verpflegung | Sensibilisierungskampagne | Herbst 2022 | 4 | Erledigt | Nachhaltiges Wirtschaften mit Ressourcen, -5 % Verpackungsmüll |
| 16 | CFOO | Abfalltrennung an den unterschiedlichen Standorten und Recycling durch entsprechende Behälter fördern | Sensibilisierungskampagne | Herbst 2022 Für 2023 getrennte Behälter Karton/ Papier/ Altglas Für 2024 Behälter für Alu | 4 | In Bearbeitung | ja/nein Nachhaltiges Wirtschaften mit Ressourcen, 5 % mehr Recycling |
| 17 | Fachstelle | Kontaktaufnahme mit Kantinenbetreiber:in, um Einwegverpackungen möglichst zu reduzieren | Kontakt aufgenommen, mögl. Massnahmen definiert und seitens FH unterstützt (bei Bedarf gemeinsam mit anderen Mietern der Gebäude) | Herbst 2022 | 4 | Erledigt | Nachhaltiges Wirtschaften mit Ressourcen, Reduktion Verpackungsmüll |
| 18 | Fachstelle | Für FH Events wird bei der Auswahl von Caterern resp. Restaurants auf entsprechende Nachhaltigkeitskonzepte, insbe- | Kleinere Tellergrößen, um Foodwaste zu vermeiden | Herbst 2023 - 20 % nachhaltig zertifiziert | 4 | Erledigt | Nachhaltiges Wirtschaften mit Ressourcen, Aussenwirkung |

| | | | | | | | |
|----|---------------------------|--|---|--|---|----------------|---|
| | | sondere Foodwaste und Verpackung /Geschirr geachtet | | zierte Caterer | | | |
| 19 | Fachstelle, Marketing | Auf Geschenke und Give-Aways aus Lebensmitteln wird weitmöglichst verzichtet → wenn Give-Aways, dann sind diese nachhaltig, z. B. Kaffeebecher und Trinkflasche aus ökologisch abbaubarem bzw. recyceltem Material bei Studienbeginn | (tbd: keine Wasserflaschen, keine Tragetaschen aus Kunststoff, ...) | Herbst 2022 - 50 % der Give-Aways nachhaltig | 4 | Erledigt | Nachhaltiges Wirtschaften mit Ressourcen, Aussenwirkung |
| 20 | Gesamt- rektor:in | Die KFH digitalisiert laufend weitere Prozesse in der Hochschulführung und -administration | Neues Schulverwaltungsprogramm eingeführt | Herbst 2022 | 2 | Erledigt | Nachhaltiges Wirtschaften mit Ressourcen, Aussenwirkung, Reduktion Verbrauchsmaterial |
| 21 | Alle | Nutzung digitaler Möglichkeiten im Studienbetrieb | Studienunterlagen ausschliesslich online zur Verfügung gestellt (über Lernplattform) | Frühling 2023 | 4 | In Bearbeitung | Nachhaltiges Wirtschaften mit Ressourcen, Aussenwirkung, Reduktion Verbrauchsmaterial |
| 22 | Prorektoren und Rektor:in | | Sämtliche Lehrgänge sind im Hinblick auf sinnvollen/ notwendigen Präsenzunterricht geprüft und wo möglich durch online/hybride Settings ersetzt | Herbst 2024 | 4 | In Bearbeitung | Wenn sinnvoll, sind Studiengänge zu 50 % digital |
| 23 | Gesamt- rektor:in | Minimierung von Flugreisen von | Abnahme von Flugreisen, pro Jahr 10 % | Frühling 2023 | 4 | Erledigt | Nachhaltiges Wirtschaften mit Ressourcen, |

| | | | | | | | |
|----|----------------------|--|--|---------------|---|----------|---|
| | | Mitarbeitenden und Studierenden | | | | | Aussenwirkung, Reduktion Emissionen |
| 24 | Gesamt- rektor:in | Sensibilisierung aller Zielgruppen für umweltschonende Reiseoptionen | Die KFH empfiehlt die Anreise mit ÖV und weist auf Anreisemöglichkeiten mit ÖV in der Kommunikation mit Studierenden, Dozierenden und Partnern hin, CO ₂ -Rechner zur Verfügung stellen (Fachstelle Nachhaltigkeit ansprechbar) | Frühling 2023 | 2 | Erledigt | Nachhaltiges Wirtschaften mit Ressourcen, Aussenwirkung, Reduktion Emissionen |

Tabelle 4: Massnahmen im Bereich Betrieb und Energie (Quelle: Eigene Darstellung)

2.5 Studierende und Partnerorganisationen

Die Massnahmen, die sich auf "Studierende und Partnerorganisationen" beziehen, beinhalten vor allem die Beteiligung von Studierenden und externen Interessengruppen wie z.B. Alumni/Alumnae mit leitenden Positionen an der (Weiter-)Entwicklung der KFH. Darüber hinaus fallen in diesen Bereich auch Kooperationen mit Partnerorganisationen und Zusammenarbeiten mit Unternehmenskunden.

Die KFH setzte sich dafür ein, dass Studierende an der Nachhaltigkeitswoche 2023 teilnehmen konnten. Allerdings haben berufstätige Studierende, die auch familiäre Verpflichtungen haben, Schwierigkeiten, an solchen Veranstaltungen teilzunehmen. Die KFH unterstützt jedoch diese Studierenden, um ihnen die potenzielle Teilnahme zu erleichtern. Wie in Kapitel 2.2 bereits ausgeführt, werden Events in verschiedenen Formaten zur Weiterbildung und zum Austausch als Alternative angeboten.

Die folgende Tabelle 4 zeigt die Massnahmen im Bereich Studierende und Partnerorganisationen.

| Nr. | Verantwortung | Massnahme | Indikatoren & Zielwerte 2026 | Zeitraum | Impact ⁵ | Status | Messbarkeit & erreichte Verbesserung |
|-----|--------------------------|--|--|------------------|---------------------|--|---|
| 25 | Prorektorat/ Rektorat | Austauschplattform zur Förderung von Initiativen der Studierenden im Bereich nachhaltige Entwicklung | Plattform ist aufgebaut und bekannt gemacht, wird aktiv bewirtschaftet durch Fachstelle Nachhaltigkeit teilnehmende Studierende werden z. B. mit dem Verein «Zürcher Nachhaltigkeitswoche» in Kontakt gebracht Sichtbarmachung studentischer Leistungen in dem Bereich | Herbst 2023 | 4 | Erledigt | Sensibilisierung, Verankerung und Aussensichtbarkeit des Themas Nachhaltigkeit |
| 26 | Rektor:in, Studierende | Teilnahme an der Sustainability Week Switzerland resp. an der «Nachhaltigkeitswoche Zürich» | KFH unterstützt gemeinsam mit den anderen Zürcher Hochschulen die Nachhaltigkeitswoche Zürich und motiviert ihre Studierenden, an den Events teilzunehmen und sich beim Verband zu engagieren | Ab Frühling 2023 | 4 | Erledigt (Nachhaltigkeitswoche für berufstätigende Studierende ungeeignete s Format.) | Findet jährlich statt, Sensibilisierung, Verankerung und Aussensichtbarkeit des Themas Nachhaltigkeit |
| 27 | Fachstelle | In Netzwerken und Kooperationen zum Thema «nachhaltige | | Ab Frühling 2023 | 4 | Erledigt | Mind. eine aktive Kooperation, |

⁵ Impact: 1 = gering, 5 = sehr hoch

| | | | | | | | |
|----|------------|---|---|----------------------|---|----------|---|
| | | Entwicklung» verankern | | | | | Verankerung und Aussensicht- barkeit des Themas Nachhaltigkeit |
| 28 | Fachstelle | Wissens- management / Austausch an fachlichen Themen unter den Mitarbeitenden (Instituts- und departementsüber- greifend) stärken | Weiterbildung promoten zu Themen der nachhaltigen Entwicklung | Ab Herbst 2022 | 3 | Erledigt | Mind. 2 Nachhaltigkeits- events oder ähnliches promoten, interne Informationen zur Nachhaltigkeit |

Tabelle 5: Massnahmen im Bereich Studierende und Partnerorganisationen (Quelle: Eigene Darstellung)

2.6 Kommunikation

Der Bereich "Kommunikation" beinhaltet die Inhalte und die Kanäle sowohl für die interne als auch externe Kommunikation.

Die Fachstelle für Nachhaltigkeit veröffentlicht einen jährlichen Bericht über ihre Aktivitäten, der auf der Website der KFH öffentlich zugänglich ist. Zusätzlich werden alle Publikationen und Veranstaltungen dort bekannt gegeben. Ebenso erfolgt die Berichterstattung über die Nachhaltigkeitsaktivitäten auf den Social-Media-Kanälen und in Newslettern.

Darüber hinaus ist es Aufgabe des Nachhaltigkeitsverantwortlichen, in Zusammenarbeit mit der Leitung der Fachstelle für Nachhaltigkeit, einen jährlichen Bericht zu erstellen. Dieser Bericht wird bereits zum zweiten Mal sowohl an die Hochschulkonferenz (HSK) als auch an den Fachhochschulrat (FHR) weitergegeben. Im Jahr 2023 wurde eine Visualisierung des Berichts für die interessierte Öffentlichkeit publiziert. Fortschritte und Entwicklungen im Bereich Nachhaltigkeit an der KFH werden transparent dargestellt und sind somit jedem zugänglich.

Die folgende Tabelle 6 zeigt die Massnahmen im Bereich Kommunikation.

| Nr. | Verantwortung | Massnahme | Indikatoren & Zielwerte 2026 | Zeitraum | Impact ⁶ | Status | Messbarkeit & erreichte Verbesserung |
|-----|---------------------------|---|--|------------------|---------------------|----------|--|
| 29 | Kommunikation | «Nachhaltige Entwicklung» als fixes Thema aufnehmen | Jahresbericht | Ab Frühling 2023 | 4 | Erledigt | Im Jahresbericht gibt es ein Kapitel Nachhaltigkeit |
| 30 | Kommunikation, Fachstelle | Regelmässig über nachhaltige Projekte/Angebote/Arbeiten und deren gesellschaftliche Wirkung berichten | Indikatoren sind die Anzahl Berichte, Aktualität der Website, Views der Blogbeiträge etc. Zudem erscheinen laufend Beiträge über Themen der nachhaltigen Entwicklung an der KFH. Die kontinuierliche Berichterstattung über geeignete Kanäle wird mit Hilfe eines Redaktionsplans festgelegt. | Ab Frühling 2023 | 4 | Erledigt | Die Website und das interne Wiki zum Thema Nachhaltigkeit wird stets aktuell gehalten Verankerung und Aussensichtbarkeit des Themas Nachhaltigkeit ist erfolgt und wird ständig weiterverfolgt und kommuniziert |

Tabelle 6: Massnahmen im Bereich Kommunikation (Quelle: Eigene Darstellung)

3 Klett-Initiative Klimaneutralität ab 2029

Die Kalaidos Bildungsgruppe Schweiz, zu der die KFH gehört, hat sich zum Ziel gesetzt, bis zum Jahr 2028 die CO₂-Emissionen im Vergleich zum Basisjahr 2021 signifikant zu reduzieren. Das Hauptaugenmerk liegt dabei auf Schritten zur schrittweisen Verringerung der Emissionen in den Bereichen, die die Umwelt am stärksten belasten. Dies umfasst insbesondere die Restauration (verantwortlich für 28 % des Gesamtausstosses auf Gruppenebene), Pendelfahrten (25 %) und Heizung (23 %). Dieses Ziel ist nur

⁶ Impact: 1 = gering, 5 = sehr hoch

teilweise im aktuellen Massnahmenplan berücksichtigt, daher könnten zusätzliche Schritte erforderlich sein oder es könnte eine Anpassung des Zeitplans notwendig werden.

Zur Erreichung des Ziels wurde von der Fachstelle Nachhaltigkeit eine Strategie zur Klimapolitik vorgelegt. Die Umsetzung der Klimapolitik im Rahmen der Klett-Initiative wird vom Verwaltungsrat der Kalaidos Bildungsgruppe koordiniert. Um den Fortschritt der Bemühungen messen zu können, erfassen alle Unternehmen der Gruppe einschliesslich der KFH jährlich ihre Klimabilanz und überprüfen die Effektivität der implementierten Massnahmen.

Im Gegensatz zum Massnahmenplan, gelten die Ziele der Klett-Initiative nicht für die Careum Hochschule für Gesundheit (CHG). D.h. durch die Fachstelle Nachhaltigkeit der KFH erfolgt keine Erfassung der CO₂-Emissionen, Analyse und Umsetzung der KFH-Klimapolitik.

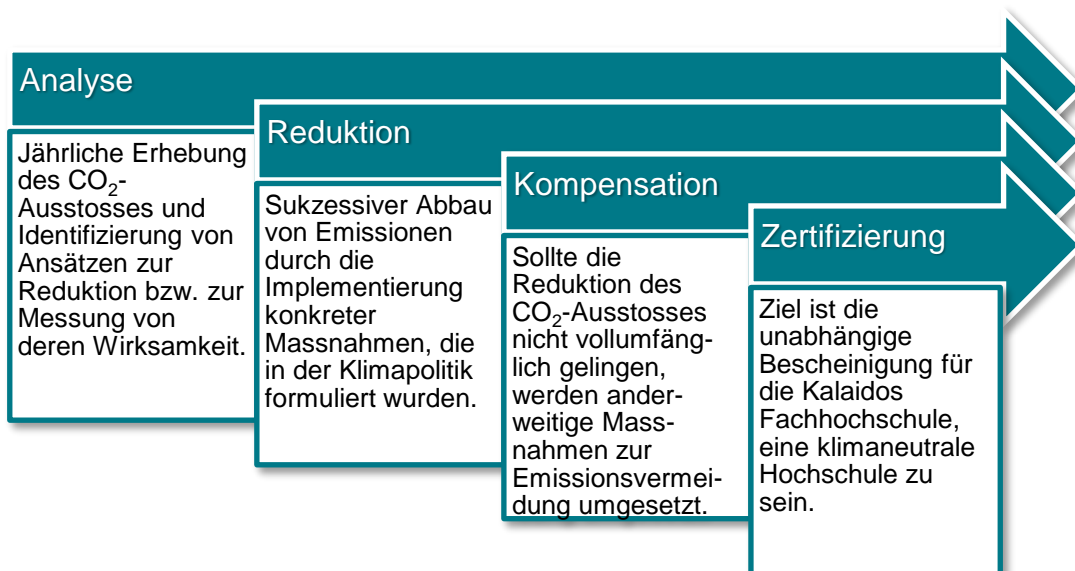


Abbildung 2: In vier Schritten zur Klimaneutralität (Quelle: Eigene Darstellung)

Auch für das Jahr 2023 wurden seitens der KFH alle Emissionen wie bspw. Verbrauch von Papier, Toner, Geschäftsreisen, Pendelfahrten etc. erfasst. Die erhobenen Daten befinden sich derzeit in der Analysephase. Es werden Optimierungen im Sinne der Nachhaltigkeit identifiziert und evaluiert. Auch für das Jahr 2024 wird die KFH ihren CO₂-Fussabdruck erfassen, analysieren und unter Umsetzung der Klimapolitik soweit möglich reduzieren.

4 ESG-Bericht

Für Unternehmen und Organisationen ist ein ESG-Bericht erst ab einer gewissen Grösse Pflicht, für Hochschulen sind diese Berichte bisher nicht vorgesehen. Trotzdem hat die KFH sich 2023 erstmals dazu

entschieden, aus den folgenden Gründen einen Basisbericht für den Standort in Zürich, Jungholz Bildungszentrum, **für das Jahr 2022⁷** zu erstellen:

Transparenz: Ein ESG-Bericht ermöglicht es der KFH, ihre Bemühungen und Fortschritte im Bereich Nachhaltigkeit transparent zu dokumentieren. Dies stärkt die Glaubwürdigkeit gegenüber Studierenden, Dozierenden, Mitarbeitenden, externen Partnerorganisationen und der Öffentlichkeit.

Verpflichtung zur Nachhaltigkeit: In einer Zeit, in der die globalen Herausforderungen im Zusammenhang mit Umwelt und Gesellschaft immer drängender werden, ist es wichtig, dass Hochschulen ihre Verantwortung erkennen und aktiv Massnahmen zur Förderung von Nachhaltigkeit ergreifen. Ein ESG-Bericht zeigt, dass die KFH Nachhaltigkeit als einen umfassenden strategischen Schwerpunkt betrachtet.

Benchmarking und Verbesserung: Ein ESG-Bericht ermöglicht es der KFH, ihre Leistungen in den Bereichen Umwelt, Soziales und Governance mit Standards und Best Practices zu vergleichen. Dies erleichtert die Identifizierung von Bereichen, in denen Verbesserungen erforderlich sind, und trägt zur kontinuierlichen Weiterentwicklung bei.

Attraktivität für Studierende, Dozierende und Mitarbeitende: Nachhaltigkeit ist ein wichtiges Kriterium bei der Auswahl der Hochschule oder des Arbeitgebers bzw. der Arbeitgeberin. Die Veröffentlichung eines ESG-Berichts kann die Attraktivität der KFH erhöhen und dazu beitragen, zukünftige Studierende, Dozierende und Mitarbeitende anzuziehen. Ebenso können Partnerorganisationen und Förderer die Bemühungen der Hochschule zur Nachhaltigkeit besser würdigen.

Die folgenden Grafiken zeigen die Scores der KFH in den Bereiche Umwelt, Gesellschaft und Unternehmensführung:

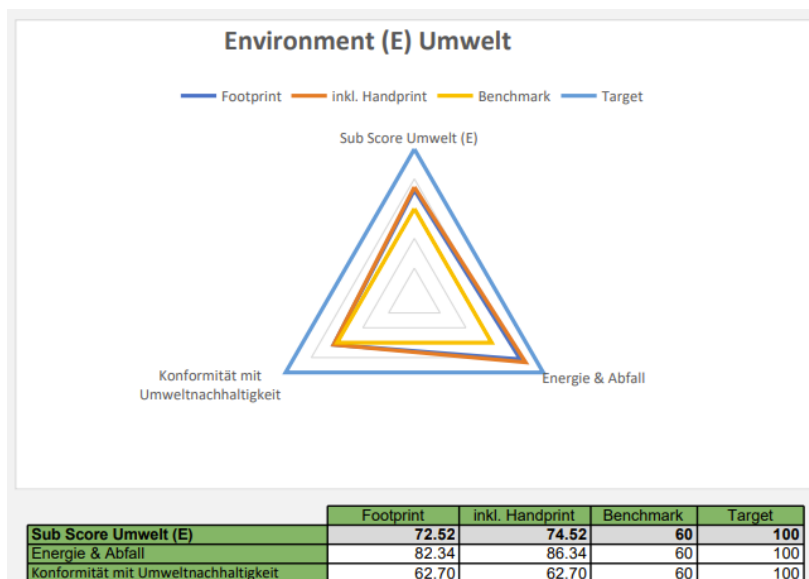


Abbildung 3: ESG-Bericht Sub Score Umwelt (Quelle: esg2go.org)

⁷ Zum Zeitpunkt der Erstellung des Jahresberichts Nachhaltigkeit 2023, befinden sich die notwendigen Angaben zur Erstellung des **ESG-Berichts für 2023** noch in einem internen Audit. Der ESG-Bericht 2023 wird voraussichtlich im Sommer 2024 publiziert.

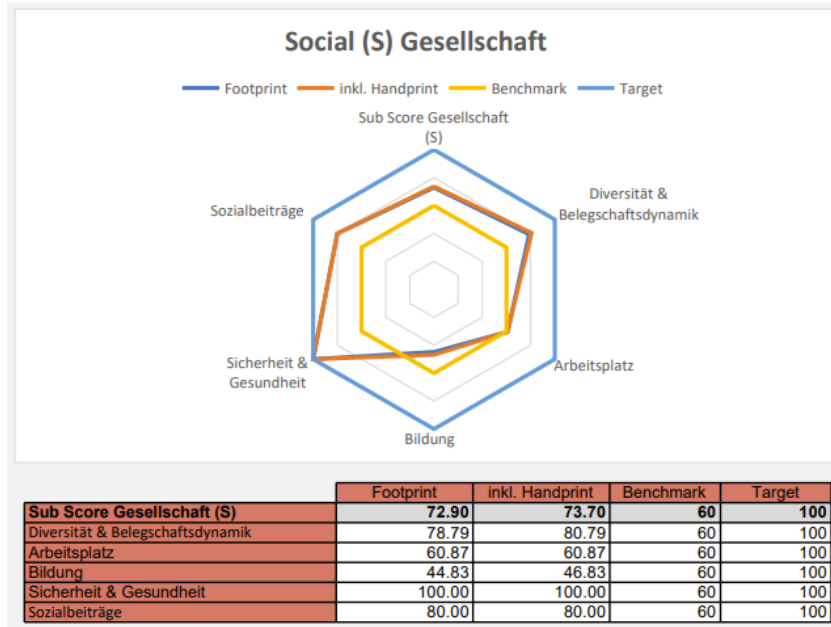


Abbildung 4: ESG-Bericht Sub Score Gesellschaft (Quelle: esg2go.org)

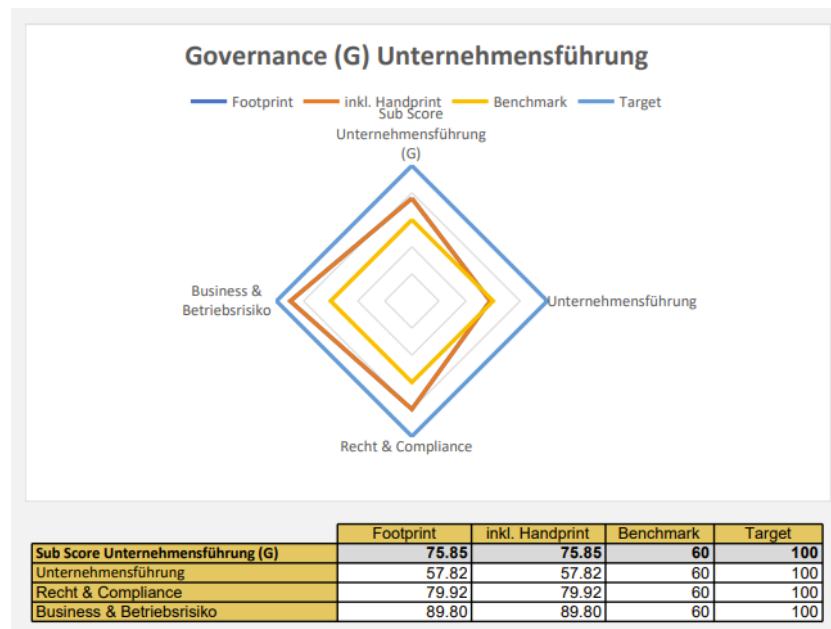


Abbildung 5: ESG-Bericht Sub Score Unternehmensführung (Quelle: esg2go.org)

Vollständiger Bericht siehe Anlage.

Insgesamt ist die Erstellung eines ESG-Berichts eine Möglichkeit für die KFH, ihre gesellschaftliche Verpflichtung zur Nachhaltigkeit zu dokumentieren, Transparenz zu schaffen und ihre Position als Vorreiter im Bereich der verantwortungsvollen Hochschulbildung zu stärken. Dieser Bericht dient als Instrument zur Verbesserung der Nachhaltigkeitspraktiken und zur Erfüllung der gesellschaftlichen Erwartungen im Bereich Umwelt, Soziales und Governance.

5 Ausblick

Wie im Massnahmenplan "Nachhaltige Entwicklung" für den Zeitraum 2021-2026 in Kapitel 2 und den Aktivitäten, die im Rahmen der Klett-Initiative zur Erreichung der Klimaneutralität bis 2028 (siehe Kapitel 3) aufgezeigt werden, wird deutlich, dass die KFH auf dem richtigen Weg ist, die nachhaltige Entwicklung von Gesellschaft, Wirtschaft und Umwelt durch ihr nachhaltiges Engagement zu fördern. Der Massnahmenplan liefert Einblicke in die konkreten Aktivitäten, an denen derzeit gearbeitet wird, und die angestrebten Umsetzungszeiträume.

Ein vorrangiges Anliegen der KFH besteht darin, Nachhaltigkeit in sämtlichen Lehrplänen zu verankern, um die Studierenden optimal auf die Integration nachhaltiger Prinzipien in ihre zukünftigen beruflichen Entscheidungen vorzubereiten. Dazu wurde zusätzlich zur Nachhaltigkeitskommission eine Arbeitsgruppe ins Leben gerufen, die sich mit dem Thema Bildung für Nachhaltige Entwicklung (BNE) auseinandersetzt und eine Strategie zur Umsetzung entwickelt. Der Forschungsbereich der Hochschule trägt durch die Bereitstellung von Erkenntnissen zu verschiedenen Fragestellungen der Nachhaltigkeit ebenso dazu bei, das Thema fundiert mit wissenschaftlichen Methoden zu untersuchen.

Die angestrebte Klimaneutralität ab 2029 wird mit grossem Engagement verfolgt, und die KFH geht davon aus, dass die ersten Schritte in diese Richtung im nächsten Nachhaltigkeitsbericht dokumentiert werden können. Dies unterstreicht das Bestreben der Hochschule, aktiv zur Bewältigung der drängenden ökologischen Herausforderungen beizutragen und ihren Verpflichtungen in Bezug auf Nachhaltigkeit gerecht zu werden.

6 Anlage

ESG-Bericht 2022 (PDF)

Hinweise zum Bericht: Rote Warnmeldungen bedeuten nicht, dass der Bericht falsch und/oder unplausibel ist. Die KFH hat sich bewusst dazu entschieden, **keine Finanzdaten** zu erfassen, was zu einem geringen Punkteabzug führt, jedoch im Rahmen der gültigen Berichterstattung möglich ist.

Zudem sind für das Jahr 2022

- Keine Angabe der Absenztage und
- Keine Angaben zu Ausgaben für Weiterbildung in den letzten drei Jahren möglich.

Der **ESG-Bericht 2023** wird voraussichtlich im Sommer 2024 publiziert, nach Auditierung der Daten für 2023.